

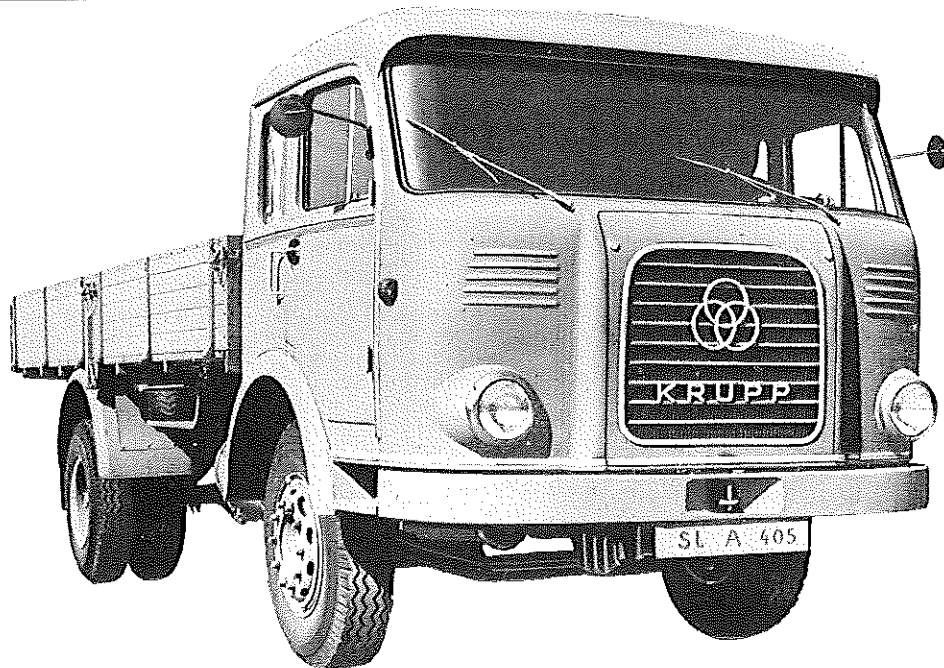
FRIED. KRUPP
Motoren- und Kraftwagenfabriken

TYP 701 Front

Gruppe **14**

Krupp

1245a



Diesel-Motor D 447 · 4 Zylinder · 2-Takt · 145 PS bei 2400 U/min

Nutzlast: 7,3 t

Motor

Hersteller und Typ	Krupp-Essen D 447
Einspritzverfahren	direkte Einspritzung
Verbrennungsraum	offener Brennraum
Höchstes Drehmoment	48 mkg bei 1500 U/min
Größte Nutzleistung	145 PS bei 2400 U/min
Hubraumleistung	30,5 PS/l
Mittlerer Arbeitsdruck	5,72 kg/cm ²
Mittl. Kolbengeschwindigkeit	10 m/sek
Verdichtungsverhältnis	16,5:1
Kurbelverhältnis	4,47
Lage im Fahrzeug	vorne
Aufhängung	4-Punkt
Schmiersystem	Druckschmierung durch Zahnradpumpe
Kühlung	Wasserumlauf durch Pumpe
Gewicht	750 kg
Niedrigster Kraftstoffverbrauch	178 g/PS _h bei 1500 U/min
Zylinderzahl	4
Zylinderanordnung	Reihe, stehend
Zylindergußform	Block m. Kurbelgeh. vergossen
Zylinderwerkstoff	Sondergußeisen
Zylinderbohrung	110 mm
Kolbenhub	125 mm
Gesamthubraum	4752 cm ³
Zylinderkopf	Grauguß-Reihenkopf
Abdichtung Zyl./Zyl.-Kopf	Asbest-Gewebe
Laufbuchsen	naß, auswechselbar

Motor-Zubehör

Kraftstoffförderung	Kolbenpumpe mit Einspritzp.
Kraftstofftankfüllmenge	100 l
Kraftstofffilter	Micronic
Ölpumpe	Zahnradpumpe
Ölwannen-Füllmenge	16 l max. + 2 Ltr. Feinstfilter
Ölfilter	Multi-Hochleistungsfilter
Luftreiniger	Ölbaddluftfilter
Kühlwasserförderung	Flügelpumpe
Zylinderkühlung	Wasser/Luft
Kühlsystem-Fassungsvermögen	8,5 l (Motor)
Kühlerbauart	Lamellenkühler
Kühlerwärme-Abführung	Lüfter
Einspritzpumpe	Bosch oder Kugelfischer
Einspritzdüse	Mehrlochdüse Bosch oder Kugelfischer
Einspritzdruck	200 atü Bosch/230 atü Kugelf.
Förderende	34° vor OT Kugelfischer 13° vor OT Bosch

Triebwerk

Kolbenhersteller	Mahle
Kolbenwerkstoff	Grauguß
Kolbenringe	4 Verdichtungs-/2 Ölabbstreifringe
Pleuel	Doppel-T-Querschnitt
Pleuellager	Gleitlager
Kurbelwelle	geschmiedet, 5 Gleitlager
Kurbelgehäuse	Gußeisen, Teilung unterhalb der Lagerdeckel
Schmierölleitung	gebohrt
Anzahl der Ventile	2 je Zylinder
Anordnung der Ventile	hängend/senkrecht
Einlaßventil öffnet bei	
Einlaßventil schließt bei	
Einlaßkolbenstellung (Schlitze) öffnen	53° vor UT
Einlaßkolbenstellung (Schlitze) schließen	53° nach UT
Auslaßventil öffnet bei	92° vor UT
Auslaßventil schließt bei	72° nach UT
Ventilspiel (kalt u. warm)	0,15 mm
Ventilsteuerung erfolgt über	Stößel, Stoßstange u. Kipphebel
Nockenwelle	in Kurbelgehäuse gelagert, 5 Gleitlager
Nockenwellenantrieb	Zahnrad
Saugrohrausführung	Leichtmetallguß
Größte Länge des Motors	1205 mm
Größte Breite des Motors	915 mm
Größte Höhe des Motors	1142 mm
Zündfolge	1-3-2-4
Reglerausführung	Fliehkraftregler
Anlasser	Bosch BNG 4/24 CRS 162
Anlasser-Ausführung	mit Schubanker
Anlasser-Spannung	24 V
Übersetzungen	
Antriebsritzel/Schwungrad	i = 13,6
Anlasserbetätigung	Druckknopf
Lichtmaschine	Bosch LJ/GK 300/12/1400 AR 35
Lichtmaschine-Spannung	12 V
Lichtmaschine-Leistung	300 W
Ladebeginn bei	615 U/min d. Kurbelwelle
Antrieb der Lichtmaschine	Riemenscheibe
Übersetzungsverhältnis	
KW/Lichtmaschinenwelle	i = 0,64
Lichtmaschine-Befestigung	Sattelfestigung
Spannung der Batterie	12 V
Batterie	2 Stück, je 105 Ah.

Kraftübertragung

Kupplung LA 50 mit Feder 1825440
 Fichtel & Sachs
 Kupplungs-Art Einscheibentrockenkupplung
 Schaltgetriebe ZF AK 5—35
 Schaltgetriebe-Art mech. Stufengetriebe
 Schaltgetriebe-Anordnung mit Motor verblockt
 Anzahl der Gänge 5 V; 1 R
 Übersetzungen 5,56/3,03/1,69/1,0/0,705/5,12
 Geräuscharme Gänge 2. bis 5. Gang
 Schnellgang-Anordnung 5. Gang 0,705
 Schallhebel-Anordnung neben Fahrersitz

Schaltungsart Kugelschaltung/unmittelbar
 Getr.-Geh.-Ölfüllmenge 7,0 l
 Kraftübertragungselement Gelenkwellen
 Ausgleichgetriebe Kegelradgetriebe
 Antrieb der Halbachsen Spiralkegelrad/Stirnrad-
 vorgelege
 Treibende Räder Hinterräder
 Übersetzung
 Schaltgetriebe/Hinterräder .. i = 8,97
 Schubübertragung Hinterfeder

Fahrwerk

Räder und Bereifung, Lenkung

Räderart Scheibenräder/Stahl
 Anzahl der Räder 4
 (Zwillingsräder = 1 Rad)
 Anzahl der Reifen 2/4
 Reifengröße 10.00—20 eHD
 Reifenluftdruck 5,25 atü
 Felgenart Schrägschulterfelge
 Felgengröße 7,5—20
 Radaufhängung, vorn Starrachse
 Radaufhängung, hinten Starrachse
 Federung, vorn 2 Halbelliptikfedern
 Federung, hinten 2 Halbelliptikfedern, 2 Zusatz-
 federn, progressiv

Stoßdämpfer, vorn Teleskopstoßdämpfer
 Radsturz 2°
 Spreizung 7°
 Vorspur 2—4 mm
 Nachlauf 1° 30'
 Art der Lenkung ZF-Schnecken-Rollenlenkung
 Lenkübersetzung i = 26,3
 Größter Radeinschlag innen 40°, außen 31° 30'
 Lenksäulen-anordnung links
 Spurstange ungeteilt
 Kleinster Spurbereich-Ø 12,80/13,90/15,80 m

Bremsen

Bremsanlage Perrot/Westinghouse/Krupp
 Wirkungsweise der Fußbremse hydraulisch*)
 Wirksame Bremsfläche vorn: 1352 cm², hinten: 1940 cm²

Bremskraft-Übertragung hydraulisch
 Bremsstrommel-Ø 400 mm
 Wirkungsweise d. Handbremse mech. Hinterräder, Innenbacken

Allgemeine Daten des Fahrgestells

	LF 701	Ausführung LF 701***)	LF 701
Radstand	3225	3550	4170
Spurweite, vorn	1845	1845	1845
Spurweite, hinten	1764	1764	1764
Fahrgestellgewicht**)	4335	4410	4460
Achslast aus Fahrgestell-Gewicht, vorn/hinten	3100/1235	3035/1375	3035/1425
Fahrgestell-Tragfähigkeit	8155	8040	7990
Bodenfreiheit	280	280	280
Bauchfreiheit	215	175	110

Rahmenausführung offener □-Längsträger
 Anhänger-Kupplung Rockinger selbst. Bolzenkuppl.
 Fahrgestell-Schmiersystem Einzelschmierung
 Lastzugbremsventil Westinghouse

*) mit hydr. Einkammer-Druckluftbremshilfe/4 Räder/Innen-
 backen
 **) mit Fahrerhaus
 ***) mit Schlafkabine

Allgemeines

Achslasten und Gewichte

	LF 701 m. 3225 mm Radstand	Ausführung LF 701 m. 3550 mm Radstand	LF 701 m. 4170 mm Radstand
Zulässige Achslast, vorn	4150	4150	4150
Zulässige Achslast, hinten	8300	8300	8300
Zulässiges Gesamtgewicht	12450	12450	12450
Leergewicht	5100	5175	5325
Nutzlast	7350	7275	7125
Brutto-Anhängelast, gebremst/ungebremst	11550/2400	11550/2400	11550/2400

Maße

Länge über alles	7010	7340*)/7515	8345
Breite über alles	2400	2400	2400
Höhe über alles	2580	2580	2580
Überhang, vorn	1565	1565	1565
Überhang, hinten	2225	2225*)/2400	2605
Ausladung der Anhängerkupplung	1990	1990	2170
Wendekreis-Ø	14,40	15,40	17,30
Innenmaße des Laderaums			
Länge	5000	5500/5000*)	6000
Breite	2260	2260	2260
Höhe	500	500	500
Pritschenhöhe, beladen/unbeladen	1285/1420	1285/1420	1285/1420

Sonstige Daten

Höchstgeschwindigkeit	72	72	72
Kraftstoffverbrauch nach DIN 70030	0,3	0,3	0,3
Ölverbrauch	1985	1985	1985
Spez. Motordrehzahl	1985	1985	1985

Scheinwerfer 35/35 Wj/Einbau/200 Ø Licht-
 austritt
 Standlicht im Scheinwerfer
 Abblenden durch Handschalter
 Fahrtrichtungsanzeiger Blinkleuchten

Öldruckanzeiger Zeigerinstrument
 Ladestromanzeige Kontrollampe
 Geschwindigkeitsmesser Zeigerinstrument (Tachograf)

*) Schlafkabine

Laut VDA-Revers technische Daten entsprechend DIN 70020 und DIN 70030

Nummer(n) der allgemeinen Betriebserlaubnis: